



ШУӦМ

ПОСТАНОВЛЕНИЕ

15.06.2023

№ 734

**с.Корткерос, Корткеросский р-н,
Республика Коми**

Об установлении публичного сервитута

Руководствуясь ст.23, главой V.7., ст.39.43 Земельного кодекса Российской Федерации, утвержденного Федеральным законом от 25 октября 2001 года № 136-ФЗ, ст.3.6 Федерального закона от 25.10.2001 года № 137-ФЗ «О введение в действие Земельного кодекса Российской Федерации», Федеральным законом от 24 июля 2007 года № 221-ФЗ «О кадастровой деятельности», Федеральным законом от 13 июля 2015 года № 218-ФЗ «О государственной регистрации недвижимости», постановлением Правительства Российской Федерации от 24 февраля 2009 года № 160 «О порядке установления охранных зон объектов электросетевого хозяйства и особых условий использования земельных участков, расположенных в границах таких зон», на основании ходатайства об установлении публичного сервитута Публичного акционерного общества «Россети Северо-Запада» от 22.05.2023 года, администрация муниципального района «Корткеросский» постановляет:

1. Установить публичный сервитут в целях строительства, реконструкции, эксплуатации, капитального ремонта объектов электросетевого хозяйства, тепловых сетей, водопроводных сетей, сетей водоотведения, линий и сооружений связи, линейных объектов системы газоснабжения, нефтепроводов и нефтепродуктопроводов, их неотъемлемых технологических частей, необходимых для организации электро-, газо-, тепло-, водоснабжения населения и водоотведения, подключения (технологического присоединения) к сетям инженерно-технического обеспечения в отношении земельных участков:

ВЛ-0,4 кВ ф. 1 КТПМ №931 «Асыв» СТ «Асыв», общей площадью 1283 кв.м
--

11:06:5601002:26, 11:06:5601002:19, 11:06:5601002:17, 11:06:5601002:14, 11:06:5601001:30, 11:06:5601002:3, 11:06:5601001,
--

2. Утвердить границы публичного сервитута согласно приложению к настоящему постановлению.

3. Публичный сервитут устанавливается в интересах публичного акционерного общества «Россети Северо-Запад» (ИНН 7802312751) на срок 49 (сорок девять) лет со дня внесения сведений о нем в Единый государственный реестр недвижимости.

4. Порядок установления зон с особыми условиями использования территорий и содержание ограничений прав на земельные участки в границах таких зон установлен Земельным кодексом Российской Федерации, утвержденным Федеральным законом от 25 октября 2001 года № 136-ФЗ, постановлением Правительства РФ от 24.02.2009 № 160 «О порядке установления охранных зон объектов электросетевого хозяйства и особых условий использования земельных участков, расположенных в границах таких зон».

5. Плата за публичные сервитуты на основании пунктов 3 и 4 статьи 3.6 Федерального закона от 25.10.2001 № 137-ФЗ «О введении в действие Земельного кодекса Российской Федерации» не устанавливается.

6. Возмещение правообладателю земельного участка убытков, причиненных пользованием публичного сервитута, осуществляется в порядке, предусмотренном действующим законодательством Российской Федерации.

7. Публичному акционерному обществу «Россети Северо-Запад»:

1) Выполнить работы по внесению сведений об установлении публичного сервитута в Единый государственный реестр недвижимости.

2) Заключить соглашения с собственниками земельных участков, арендаторами, землепользователями и землевладельцами земельных участков, в отношении которых установлен публичный сервитут.

3) Привести земельные участки, указанные в пункте 1 настоящего постановления, в состояние, пригодное для их использования в соответствии с разрешенным использованием, в срок не позднее, чем три месяца после завершения строительства, капитального или текущего ремонта, реконструкции, эксплуатации, консервации, сноса инженерного сооружения, для размещения которого был установлен публичный сервитут.

8. Публичный сервитут считается установленным со дня внесения сведений о нем в Единый государственный реестр недвижимости.

9. Настоящее постановление вступает в силу со дня его принятия и подлежит официальному опубликованию.

Глава муниципального района «Корткеросский»
руководитель администрации



К.Сажин

ОПИСАНИЕ МЕСТОПОЛОЖЕНИЯ ГРАНИЦ

Публичный сервитут для размещения объекта электросетевого хозяйства «ВЛ-0,4 кВ ф. 1 КТПМ №931 «Асыв» СТ Асыв»»

(наименование объекта, местоположение границ которого описано (далее - объект))

Раздел 1

Сведения об объекте		
№ п/п	Характеристики объекта	Описание характеристик
1	2	3
1	Местоположение объекта	Республика Коми, Корткеросский район
2	Площадь объекта +/- величина погрешности определения площади (P +/- Дельта P)	1283 кв.м ± 9 кв.м
3	Иные характеристики объекта	Публичный сервитут для размещения объекта электросетевого хозяйства «ВЛ-0,4 кВ ф. 1 КТПМ №931 «Асыв» СТ Асыв»» на срок 49 лет, обладатель публичного сервитута - ПАО "Россети Северо-Запад", Российская Федерация, Республика Коми, г.Сыктывкар, ул. Интернационала, д.94, ИНН - 7802312751, ОГРН - 1047855175785, адрес электронной почты - komi@rosseti-sz.ru

Раздел 2

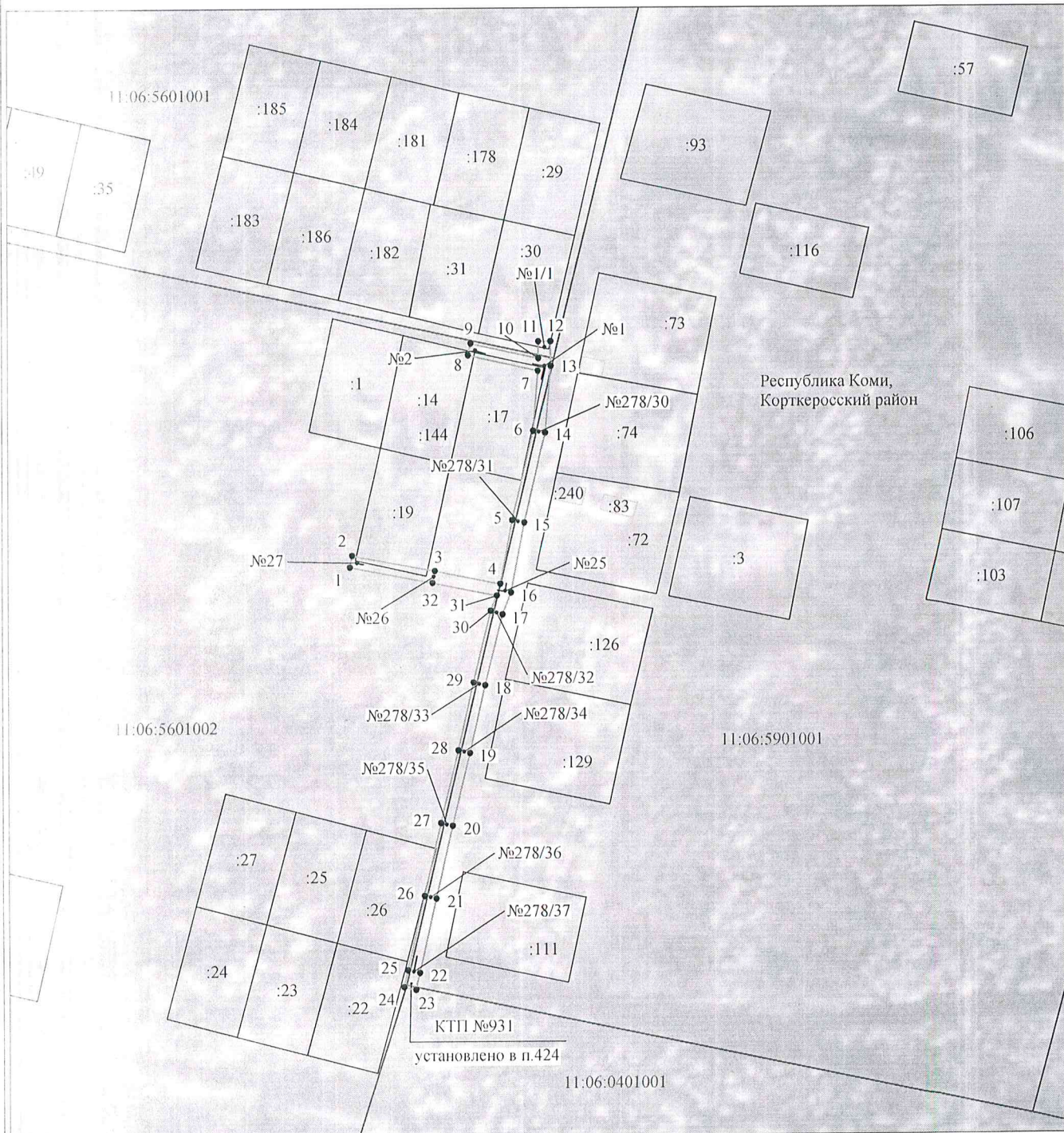
Сведения о местоположении границ объекта					
1. Система координат <u>МСК-11, зона 4</u>					
2. Сведения о характерных точках границ объекта					
Обозначение характерных точек границ	Координаты, м		Метод определения координат характерной точки	Средняя квадратическая погрешность положения характерной точки (M _t), м	Описание обозначения точки на местности (при наличии)
	X	Y			
1	2	3	4	5	6
1	636042.49	4463202.52	Метод спутниковых геодезических измерений (определений)	0.10	—
2	636046.61	4463203.30	Метод спутниковых геодезических измерений (определений)	0.10	—
3	636041.17	4463231.96	Метод спутниковых геодезических измерений (определений)	0.10	—
4	636036.60	4463254.76	Метод спутниковых геодезических измерений (определений)	0.10	—
5	636058.72	4463258.91	Метод спутниковых геодезических измерений (определений)	0.10	—
6	636089.61	4463266.23	Метод спутниковых геодезических измерений (определений)	0.10	—
7	636110.35	4463268.00	Метод спутниковых геодезических измерений (определений)	0.10	—
8	636115.83	4463243.70	Метод спутниковых геодезических измерений (определений)	0.10	—
9	636119.93	4463244.62	Метод спутниковых геодезических измерений (определений)	0.10	—
10	636114.63	4463268.13	Метод спутниковых геодезических измерений (определений)	0.10	—
11	636120.51	4463268.10	Метод спутниковых геодезических измерений (определений)	0.10	—
12	636120.53	4463272.30	Метод спутниковых геодезических измерений (определений)	0.10	—
13	636111.92	4463272.35	Метод спутниковых геодезических измерений (определений)	0.10	—
14	636088.95	4463270.39	Метод спутниковых геодезических измерений (определений)	0.10	—
15	636057.84	4463263.01	Метод спутниковых геодезических измерений (определений)	0.10	—
16	636033.54	4463258.46	Метод спутниковых геодезических измерений (определений)	0.10	—
17	636025.98	4463255.49	Метод спутниковых геодезических измерений (определений)	0.10	—
18	636001.53	4463249.54	Метод спутниковых геодезических измерений (определений)	0.10	—

19	635978.18	4463244.16	Метод спутниковых геодезических измерений (определений)	0.10	–
20	635953.18	4463238.09	Метод спутниковых геодезических измерений (определений)	0.10	–
21	635928.18	4463232.32	Метод спутниковых геодезических измерений (определений)	0.10	–
22	635902.69	4463226.44	Метод спутниковых геодезических измерений (определений)	0.10	–
23	635896.81	4463225.10	Метод спутниковых геодезических измерений (определений)	0.10	–
24	635897.74	4463221.01	Метод спутниковых геодезических измерений (определений)	0.10	–
25	635903.63	4463222.34	Метод спутниковых геодезических измерений (определений)	0.10	–
26	635929.12	4463228.22	Метод спутниковых геодезических измерений (определений)	0.10	–
27	635954.14	4463234.01	Метод спутниковых геодезических измерений (определений)	0.10	–
28	635979.14	4463240.08	Метод спутниковых геодезических измерений (определений)	0.10	–
29	636002.49	4463245.46	Метод спутниковых геодезических измерений (определений)	0.10	–
30	636027.26	4463251.47	Метод спутниковых геодезических измерений (определений)	0.10	–
31	636032.55	4463253.56	Метод спутниковых геодезических измерений (определений)	0.10	–
32	636037.05	4463231.16	Метод спутниковых геодезических измерений (определений)	0.10	–
1	636042.49	4463202.52	Метод спутниковых геодезических измерений (определений)	0.10	–

3. Сведения о характерных точках части (частей) границы объекта

Обозначение характерных точек части границы	Координаты, м		Метод определения координат характерной точки	Средняя квадратическая погрешность положения характерной точки (M_t), м	Описание обозначения точки на местности (при наличии)
	X	Y			
1	2	3	4	5	6
–	–	–	–	–	–

Схема расположения границ публичного сервитута объекта



Масштаб 1:2000

Используемые условные знаки и обозначения:

- №1 - номер опоры
- — — — — граница публичного сервитута
- — — — — граница кадастрового деления
- — — — — граница населенного пункта
- — — — — граница земельного участка, имеющегося в ЕГРН
- — — — — граница ОКС, имеющаяся в ЕГРН
- — — — — граница охранной зоны, имеющейся в ЕГРН
- 11:00:0000000:34
34 - кадастровый номер земельного участка, имеющегося в ЕГРН
- 11:00:0000000 - номер кадастрового квартала
- 1 • - обозначение характерных точек границ
- — — — — граница здания по съемке

